



T.C. BİLİM, SANAYİ VE TEKNOLOJİ BAKANLIĞI



# MOBİLYA SEKTÖRÜ RAPORU (2014/1)

SANAYİ GENEL MÜDÜRLÜĞÜ

Sektörel Raporlar ve  
Analizler Serisi

## İÇİNDEKİLER

Tablolar Listesi.....	3
Şekiller Listesi .....	3
Kısaltmalar Listesi .....	4
YÖNETİCİ ÖZETİ .....	5
1. SEKTÖRÜN GENEL DURUMU .....	5
1.1. Sektörün Dünya Ekonomisi ve AB Ülkelerindeki Durumu.....	5
1.2. Sektörün Türkiye'deki Genel Durumu .....	7
1.3. Sektördeki Üretim Eğilimleri ve Üretilen Başlıca Ürünler .....	8
1.4. Sektörün Alt Sektörleri ve Etkileşim Halinde Olduğu Diğer Sektörler.....	8
1.5. Sektörün Bölgesel Yapısı ve Kümelenmeler .....	9
1.6. Sektörün Kapasite Kullanımı.....	9
1.7. Sektörün İşyeri Sayısı ve İstihdamı .....	10
1.8. Sektörün Üretim Değeri .....	11
1.9. Sektörün Cirosu .....	11
1.10. Sektörün Katma Değeri .....	11
1.11. Sektörün Ar-Ge Faaliyeti .....	12
1.12. Sektörün Elektrik Tüketimi .....	12
1.13. Sektörün Dış Ticareti .....	12
1.14. Sektörün Maliyet Bileşenleri (enerji, işgücü, hammadde vb. genel değerlendirmeler, oransal veriler, tespitler vb.) .....	16
1.15. Sektörün 2014–2023 Projeksiyonu .....	17
2. SEKTÖRÜN SON ALTI AYLIK DEĞERLENDİRMESİ .....	18
2.1. Son Dönemdeki Sektöre İlişkin Türkiye ve Dünyadaki Gelişmeler.....	18
2.2. Sektörün Üretim Endeksi Değerlendirmesi.....	18
2.3. Sektörün Kapasite Kullanım Oranı Değerlendirmesi .....	20
2.4. Sektörün İhracat ve İthalat Değerlendirmesi .....	21
2.5. Sektörün Ciro Endeksi Değerlendirmesi.....	22
KAYNAKÇA .....	23

**Tablolar Listesi**

Tablo 1. Dünya Mobilya Üretim-İhracat-İthalat Durumu.....	6
Tablo 2. Dünya Mobilya İhracat ve ithalatında Öne Çıkan Ülkeler .....	6
Tablo 3. Üretimi Yapılan Başlıca Ürün Grupları.....	8
Tablo 4. Mobilya Sektörünün Tam Kapasite Çalışmamasının Nedenleri .....	9
Tablo 5. Mobilya Sektöründe Girişimci ve Çalışan Sayısı .....	10
Tablo 6. Mobilya Sektörü Üretim Değeri (TL).....	11
Tablo 7. Mobilya Sektörü Ciro (TL) .....	11
Tablo 8. Mobilya Sektörü Katma Değeri(TL).....	11
Tablo 9. Mobilya Sektöründe AR-GE Harcaması(TL) .....	12
Tablo 10. Ağaç İşleri ve Kağıt Sanayi Sektöründe Elektrik Tüketimi.(MWh) .....	12
Tablo 11. Mobilya Sektöründe Yıllara Göre Aylık İhracat Rakamları .....	13
Tablo 12. Mobilya Sektörü İhracatı (Bin\$).....	14
Tablo 13. Mobilya Sektöründe Yıllara Göre Aylık İthalat Rakamları .....	14
Tablo 14. Mobilya Sektörü İthalatı (Bin\$) .....	15
Tablo 15. Mobilya Ürünlerinin Yıllara Göre Bazı ülkelere Dış Ticareti (Bin\$) .....	15-16
Tablo 16. Büyük Ölçekli İşletmelerin Ortalama Üretim Girdi Oranları.....	17
Tablo 17. Mobilya Sektöründe Yıllara Göre Aylık Sanayi Üretim Endeksi (2010=100) .....	19
Tablo 18. Mobilya Üretiminde Ortalama Kapasite Kullanım Oranları.(%).....	20
Tablo 19. Mobilya Endüstrisi Dış Ticaret Dengesi (Bin\$).....	21

**Şekiller Listesi**

Şekil 1. Ortalama Sanayi İstihdam Endeksi (2010=100) .....	10
Şekil 2. 2010–2013 Yılları Mobilya İhracatı (Milyon \$).....	13
Şekil 3. 2010–2013 Yılları Mobilya İthalatı (Milyon \$).....	15
Şekil 4. Yıllara Göre Sanayi Üretim Endeksi (2010=100) .....	19
Şekil 5. Aylık Kapasite Kullanım Oranı (İmalat Sanayi Ağırlıklı) .....	20
Şekil 6. Yıllara Göre Mobilya İhracatı- İthalatı Grafiği .....	22
Şekil 7. Mobilya Sanayi Ciro Endeksi (2010=100).....	22

**Kısaltmalar**

AB	: Avrupa Birliđi
ABD	: Amerika Birleşik Devletleri
AR-GE	: Araştırma ve Geliştirme
DPT	: Devlet Planlama Teşkilatı
CSIL	: Centre For Industrial Studies
DTM	: Dış Ticaret Müsteşarlığı
GSYİH	: Gayri Safi Yurt İçi Hasıla
GTİP	: Gümrük Tarife İstatistik Pozisyonu
KOBİ	: Küçük ve Orta Boy İşletme
MOBDER	: Mobilya Sanayicileri İthalat ve İhracatçıları Derneđi
MOBSAD	: Mobilya Sanayi İşadamları Derneđi
MOSDER	: Türkiye Mobilya Sanayicileri Derneđi
NACE	: Avrupa Topluluğunda Ekonomik Faaliyetlerin İstatistik Sınıflaması
OAİB	: Orta Anadolu İhracatçı Birlikleri
OMSİAD	: Ofis Mobilyaları Sanayi ve İşadamları Derneđi
TCMB	: Türkiye Cumhuriyet Merkez Bankası
TEDAŞ	: Türkiye Elektrik Dağıtım A.Ş
TOBB	: Türkiye Odalar ve Borsalar Birliđi
TRADEMAP	: Trade Statistics For International Business Development
TSE	: Türk Standardları Enstitüsü
TÜİK	: Türkiye İstatistik Kurumu

## YÖNETİCİ ÖZETİ

Mobilya sektörü Türkiye'nin en eski ve en gelişen sektörlerinden biridir, sektörde son yıllarda dünya standartlarında üretim yapan tesisler kurulmuş, bayilik teşkilatlarıyla ülke sathına ve dünyaya ürün satar bir konuma ulaşılmıştır. Sektör her yıl ürünlerini geliştirmekte ve çeşitliliğini artırmaktadır.

Mobilya sanayi, yarattığı “katma değer” ile ülkemizde stratejik bir önem taşımaktadır. Türk mobilya sanayinin sahip olduğu stratejik önem ve yüksek istihdam potansiyelinin bu açıdan dikkatle ele alınması gerekmektedir.

Mobilya sektörü ülkemizdeki başlangıcı her ne kadar eskilere dayanmakta ise de endüstriyel üretim 1970'li yıllarda başlamıştır. Yaklaşık 9 milyar \$'lık iç pazar büyüklüğü olan sektörün, atıl yatırım, kapasite kullanımı, ölçeksel imalat miktarları, bilgi birikimi yetersizlikleri, branşlaşamama nedeniyle maliyet ve kalite sorunları vardır.

Ancak, mobilya sanayi son dönemlerde hızlı bir dönüşüm geçirerek eskiye oranla çok daha bilgi ve sermaye yoğun bir moda sektörü olma yolunda ilerlemektedir. Bu dönüşümün arkasında yatan en önemli unsur mobilya sanayinin hızlı bir küreselleşme süreci yaşamasıdır.

Mobilya, özellikleri bakımından tüm dünya kültürleri tarafından kullanıldığından son yıllarda artan rekabet karşısında ekonomik ölçekte ve dünya standartlarında üretim yapan tesisler kurulmuş ve bayilik teşkilatlarıyla ülke sathına ve dünyaya ürün satar konuma ulaşılmış bulunmaktadır.

### 1. SEKTÖRÜN GENEL DURUMU

#### 1.1 Sektörün Dünya Ekonomisi ve AB Ülkelerindeki Durumu

Dünya mobilya üretimi 2012 yılında yaklaşık 450 milyar dolar olurken, bunun yaklaşık 160 milyarlık bölümünü ihracat, 154 milyar dolarlık bölümünü ithalat oluşturmaktadır. Dünya mobilya ticaretini ağırlıklı olarak sıralamadaki ilk 25 ülke gerçekleştirmektedir.

Gelişmiş ülkeler dünya mobilya üretiminin yaklaşık %58'ini yapmaktadır. ABD, İtalya, Almanya dünya mobilya üretiminde ön plana çıkan gelişmiş ülkelerdir.

Diğer gelişmekte olan ülkeler ise dünya üretiminin % 42'sini gerçekleştirmektedir. Bu ülkeler arasından Çin, Polonya, Vietnam ve Brezilya özellikle son zamanlarda ihracata yönelik tasarlanan ve üretim yapan yeni tesisleri sayesinde hızlı bir üretim artışı gösteren ülkelerdir. Türkiye dünya üretiminde yaklaşık %1'lik payı ile Brezilya ve Vietnam'dan sonra gelmektedir.

Dünyada mobilya üretiminde son beş yılda en büyük üretici olarak Çin ön plana çıkmıştır. Çin mobilya üretiminde %25'lik pay ile açık ara önde olup, ABD %15, İtalya %8, Almanya % 7 pay oranları ile Çin'i takip etmektedir. Bu dört ülke dünya mobilya üretiminin %55'ini gerçekleştirmektedir.

Bazı ülkelerin dünya mobilya üretimi, ihracat ve ithalatındaki pay oranları Tablo 1’de verilmiştir.

**Tablo 1: Dünya Mobilya Üretim- İhracat-İthalat Durumu**

ÜLKELER	ÜRETİM (%)	İHRACAT (%)	İTHALAT (%)
Çin	25	35,2	1,5
ABD	15	4,8	25,6
İtalya	8	6,7	1,5
Almanya	7	7,8	9,6
Polonya	3	5,4	0,8
Birleşik Krallık	3	1,3	4,8
Fransa	3	1,7	5,5
Japonya	3	0,8	4,5
Kanada	3	2,4	4,4
<b>Türkiye</b>	<b>1</b>	<b>1,1</b>	<b>0,5</b>
Diğer Ülkeler	29	32,8	41,3

Kaynak: (CSIL-2013/Trademap-2012)

2012 yılında dünya mobilya ihracatında GTİP 4’lü ürün grubuna göre 227 ülke ticarete söz konusu olmuş, ilk 5 ülke toplam ihracatın % 59,9’unu gerçekleştirmiştir. Çin İhracatta %35,2’lik payla ilk sırayı alırken, Almanya, İtalya, Polonya ve ABD Çin’in ardından en çok ihracat yapan ülkelerdir. Türkiye dünya mobilya ihracatı sıralamasında %1,1’lik payı ile 19. sırada yer almaktadır.

Dünya mobilya ihracatı 2009 yılından sonra yükselme eğilimindedir. 2012 yılında dünyanın en büyük mobilya ihracatçısı 56,7 milyar dolar ile Çin olmuştur.

2012 yılında dünya mobilya ithalatında GTİP 4’lü ürün grubuna göre 231 ülke ticarete söz konusu olmuş, ilk 5 ülke toplam ithalatın % 39’unu gerçekleştirmiştir. İthalatta en büyük payı %25,6 ile ABD alırken, sırasıyla Almanya, Fransa, Birleşik Krallık ve Japonya en büyük ithalatçı ülkeler olarak gözükmektedir. Türkiye dünya mobilya ithalatı sıralamasında % 0,5’lik payı ile 28. sırada yer almaktadır.

Dünya mobilya ithalatı 2009 yılından sonra yükselme eğilimindedir. 2012 yılında dünyanın en büyük mobilya ithalatçısı 39,5 milyar dolar ile ABD olmuştur.

Dünya mobilya ihracat ve ithalatında öne çıkan ülkeler Tablo 2’de verilmiştir.

**Tablo 2: Dünya Mobilya İhracat ve İthalatında Öne Çıkan Ülkeler**

İhracatçı Ülkeler	Yıllar (Bin\$)		İthalatçı Ülkeler	Yıllar (Bin\$)	
	2011	2012		2011	2012
Çin	45.188.795	56.736.056	ABD	35.971.951	39.514.951
Almanya	14.479.882	12.698.414	Almanya	15.761.443	14.908.878
İtalya	11.792.773	10.887.679	Fransa	9.061.429	8.562.490
Polonya	9.394.828	8.695.695	Birleşik Krallık	7.553.529	7.528.247
ABD	6.986.857	7.799.349	Japonya	6.338.859	7.016.666

Kaynak: Trademap-2012

Birçok AB ülkesinde mobilya imalatı temel bir endüstridir ve dünyada rekabetçi bir konuma sahiptir. AB mobilya endüstrisi son derece uzmanlaşmış olup döşenmiş ve kaplanmış mobilyalar ile mutfak mobilyaları en büyük iki üretim grubudur. AB ülkeleri aynı zamanda ahşap mobilya transit ticaretinde de önemli bir konuma sahiptir.

2012 yılında İtalya, Almanya, Fransa, Polonya dünya mobilya üretiminin %21'ini gerçekleştirmiştir. İtalya ve Almanya Birliğin en büyük üretici ve ihracatçılarıdır.

Almanya, İtalya, İngiltere, Fransa, Polonya AB'nin en büyük mobilya tüketicileri olup, toplam dünya tüketiminin %22'sini oluşturmaktadır.

2012 yılında Almanya 12,6 milyar dolar, İtalya 10,8 milyar dolar, Polonya 8,6 milyar dolar ile dünya mobilya ihracatında ilk sıralarda yer almaktadır.

2012 yılında Almanya 14,9 milyar dolar, Fransa 8,5 milyar dolar ile dünya mobilya ithalatında ilk sıralarda yer almaktadır.

Dünya mobilya üretimi, ihracat ve ithalatında AB ülkelerinin paylarının yüksek olması, AB'nin dünya mobilya ticaretinde büyük ölçüde söz sahibi olduğunu göstermektedir.

## 1.2 Sektörün Türkiye'deki Genel Durumu

Mobilya sektörü Türkiye'nin en eski ve en gelişen sektörlerinden biridir, sektörde son yıllarda dünya standartlarında üretim yapan tesisler kurulmuş, bayilik teşkilatlarıyla ülke sathına ve dünyaya ürün satar bir konuma ulaşılmıştır. Sektör her yıl ürünlerini geliştirmekte ve çeşitliliğini artırmaktadır.

Mobilya sanayi katma değer açısından da ülkemizin önde gelen sektörlerinden olup ihracatta yerli kaynakları en çok kullanan ve ithal ürünlere bağımlılığı en az olan sektörlerden biri olarak ekonomiye katkısı artarak devam etmektedir.

Mobilya sektöründe TÜİK 2011 verilerine göre, işyeri sayısı 35.858, çalışan sayısı ise 174.915 olarak görülmektedir. Ayrıca perakende sektöründe de çalışan sayısının 100.000 olduğu tahmin edilmektedir.

Mobilya işletmeleri genelde KOBİ'lerden oluşmaktadır. Sektörde yaşanan sıkıntılar tipik KOBİ sıkıntıları olup, dünya çapında pazarlara açılmak için küçük firmaların birleşip güçlenmesi ve profesyonel yapılanması önem taşımaktadır.

Sektörün, mevcut potansiyelini ve stratejik pozisyonun önemini kavrayarak yurtdışı tanıtım ve ihracat çalışmaları ile uluslararası mobilya pazarında yükselme olanağı bulunmaktadır.

### 1.3 Sektördeki Üretim Eğilimleri ve Üretilen Başlıca Ürünler

Genel konumuyla iç piyasaya dönük olan sektörde çoğunluğu geleneksel yöntemlerle çalışan küçük işletmeler ağırlıktadır. Büyük işletmelerin sektöre girmesiyle otomasyonlu üretim gerçekleştirilmeye başlanmıştır.

Hem iç pazara hem de dış pazara yönelen mobilya sektöründe faaliyet gösteren işletmelerde, panel mobilya, masif mobilya, kanepeler, oturma grubu, tablalı mobilya (mutfak, banyo, ofis yatak odası), bahçe mobilyaları, mobilya aksam ve parçaları, taşıt mobilyaları, hastane mobilyaları, otel mobilyaları, aksesuarlar, gibi geniş yelpazede üretim yapılmaktadır. Sektörde fabrikasyon üretim yapan firma sayısı her geçen gün artmaktadır.

Mobilya arzı ve talebi doğrudan yeni konut inşaatlarına ve gelir artışına paralel bir seyir izlemektedir. Ofis mobilyaları için ise talep büyük ölçüde işyeri açılması ve ofis otomasyon sistemlerinin kullanımına bağlıdır.

Ev ve ofis mobilyalarının toplam mobilya üretimindeki payının %85, kalan %15'lik diliminin ise hava taşıtlarında kullanılan türden mobilyalar, motorlu taşıtlardaki oturmaya mahsus mobilyalar, bunların aksam ve parçaları ile mağaza mobilyaları olduğu tahmin edilmektedir.

Son yıllarda artan kentleşme, nüfus artışı, yükselen hayat standardı ile mobilyaya olan talep gün geçtikçe artmaktadır. Mobilya talebi değiştirme, yıpranma gibi normal nedenlerin dışında estetik kaygılardan da etkilenmekte ve moda eğilimleri de ürün değiştirmede önemli rol oynamaktadır.

**Tablo 3: Üretimi Yapılan Başlıca Ürün Grupları**

Panel Mobilya
Kanape-Oturma Grubu
Oturak-Sandalye
Ofis Mobilyası
Yatak
Diğer (Taşıt, hastane mobilyaları v.b)
Mobilya Aksam ve Parçalar
Bahçe Mobilyası
Mutfak Mobilyası

### 1.4 Sektörün Alt Sektörleri ve Etkileşim Halinde Olduğu Diğer Sektörler

Mobilya sanayi; ev, ofis, taşıt, bahçe, gibi insan yaşam alanlarını ilgilendiren birçok alanda sağladığı nihai ürünlerin yanı sıra, pek çok sektöre de ara mal temin eden bir sanayi dalı olarak, ekonomide önemli bir role sahiptir.

Sektör ahşap mobilya ürünleri yerine metal, plastik gibi ürünleri ahşap görünümü kazanmış ve çizilmeye hassas alanlarda değerlendirilmektedir.

Mobilya sektörü, inşaat, gemi sanayi, metal, plastik ve cam sanayi ile etkileşim halinde olup yirmi alt sektörü desteklemektedir.



### 1.5.Sektörün Bölgesel Yapısı ve Kümelenmeler

Mobilya sektörü, pazarın yoğunlaştığı veya orman ürünlerinin yoğun olduğu belirli bölgelerde toplanmıştır. Türkiye'nin neredeyse her ilinde mobilya üretimi yapan işletmelere rastlamakla birlikte Kayseri, Bursa (İnegöl), İzmir, Ankara, İstanbul, Kocaeli ve Antalya'da üretim tesislerinin sıklaştığı görülmektedir.

İstanbul mobilya sektörü muhtelif yerlere dağılmış olmakla beraber en önemli iki merkezi İkitelli Organize Sanayi Bölgesindeki Masko (778 mağaza) ve küçük sanayi sitesi Modoko (350 mağaza)'dır. Ankara'da mobilya sektörü Siteler semti ile özdeşleşmiştir. Ancak Ankara'daki işletmelerin çoğu emek yoğun işletmeler olup, büyük ölçekli üretim yapan firma sayısı azdır.

Kayseri firma başına düşen 17,7 kişilik istihdam düzeyi ile Türkiye genel imalat ortalamasının üzerinde eleman istihdam etmekte olup, büyük ölçekli firmaların yoğunlaştığı bir bölgedir.

Bursa-İnegöl bölgesi tarihi İpekyolu üzerinde olması ve hammadde kaynaklarına yakın olması nedeniyle mobilyacılıkta önemli bir merkez konumundadır. Sektörde yapılan ihracatın bölgelere göre dağılımında Kayseri ve İstanbul arkasından 3.sırada yer almaktadır.

İzmir'de ise Karabağlar ve Kısıkköy sektörün yoğunlaştığı bölgelerdir.

### 1.6. Sektörün Kapasite Kullanımı

Mobilya talebi büyük ölçüde yeni konut inşaatlarına ve gelir artışına paralel bir seyir izlemektedir. Talep esnekliği yüksek bir tüketim ürünü olan mobilyaya olan talep ve kapasite kullanım oranları ekonomik dalgalanmalara paralel olarak inişli çıkışlı bir seyir göstermektedir.

Mobilya sektöründe kapasite kullanım oranları işletmelere göre değişmekte olup, küçük ölçeklilerde %40, orta ölçeklilerde %55, büyük ölçeklilerde ise %80 olduğu tahmin edilmektedir.

Mobilya sektöründe son dört yılda ağırlıklı kapasite kullanım oranı % 70,9 olmuştur.

**Tablo 4: Mobilya Sektörünün Tam Kapasite Çalışmamasının Nedenleri**

Nedenler	Oranı (%)
İç Talep Yetersizliği	54,0
Dış Talep Yetersizliği	19,4
Çalışanlarla İlgili Sorunlar	6,6
Hammadde Yetersizliği	5,9
Finansman Yetersizliği	4,9
Diğer Nedenler	9,2

Kaynak: OAİB Değerlendirme Raporu- 2008

Mobilya sektörünün tam kapasite çalışmama nedenlerinin %54' ü iç talep, %19,4'ü dış talep yetersizliğinden kaynaklanmaktadır. Çalışanlarla ilgili sorunlar %6,6, hammadde yetersizliği

%5,9, Finansman %4,9 ve diğer nedenler %9,2 oranında etkilidir. Sektör ağırlıklı olarak iç piyasaya yönelik olmasından dolayı iç talep daralması kapasite kullanımını olumsuz etkilemektedir.

### 1.7. Sektörün İşyeri Sayısı ve İstihdamı

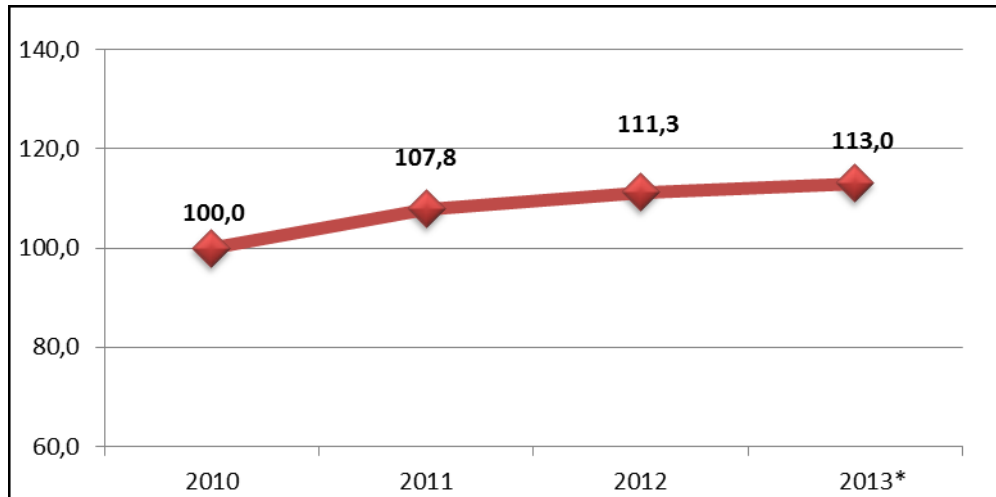
Sektörde küçük işletmelerin varlığına rağmen, modern tasarımın öneminin anlaşılması tasarımcılarının yetiştirilmesine gereken ilginin gösterilmesi ve istihdamlarının sağlanması, sektörün gelişimi açısından önem arz etmektedir.

İstihdam düzeyi sıralamasına göre İstanbul'u sırası ile Bursa, Kayseri, Ankara, ve İzmir takip etmektedir.

İstanbul mobilya sektörü işletme başına, 5,7 kişi, Ankara mobilya sektörü 5,4 kişi, Kayseri mobilya sektörü 17,7 kişi, Bursa-İnegöl bölgesi 10,9 kişi, İzmir mobilya sektörü 6 kişi istihdam etmektedir.

Mobilya imalat ve perakende sektöründe çalışan sayısının 274.000 civarında olduğu tahmin edilmektedir.

### Şekil 1: Ortalama Sanayi İstihdam Endeksi (2010=100.0)



Kaynak: TÜİK, (NACE Rev.2 Kod 31-2013\* ilk üç dönem ortalamasıdır.)

Mobilya İmalatı sektöründe sanayi istihdam endeksi, 2011 yılında yükselişe geçerek 107,8 puana ulaşmıştır. Endeksin ortalama değeri 2012 yılında 111,3, 2013 yılı ilk üç dönem verilerine göre de 113,0 olmuştur.

**Tablo 5: Mobilya Sektöründe Girişimci ve Çalışan Sayısı**

	Girişimci Sayısı	Çalışan Sayısı
<b>GENEL TOPLAM</b>	<b>2.591.372</b>	<b>11.538.561</b>
İmalat Sanayi	334.593	3.171.767
İmalat Sanayi İçerisindeki Payı (%)	10,7	5,5
<b>MOBİLYA SEKTÖRÜ</b>	<b>35.858</b>	<b>174.915</b>

Kaynak: TÜİK (2011-NACE REV-2)

2011 yılı verilerine göre imalat sanayinin, firma bazında %10,7'sini, istihdam olarak da % 5,5'nu mobilya sektörü oluşturmaktadır.

### 1.8.Sektörün Üretim Değeri

TÜİK verilerine göre mobilya sektörünün 2011 yılındaki üretim değeri 14 milyar TL'den fazla olup ülke geneli üretim değerine oranı ise % 0.9'dur.

**Tablo 6: Mobilya Sektörü Üretim Değeri (TL)**

	2011
<b>MOBİLYA SANAYİ TOPLAMI</b>	<b>14.065.064.870</b>
İmalat Sanayi İçindeki Payı (%)	1,9
<b>İMALAT SANAYİ TOPLAMI</b>	<b>703.359.932.839</b>
Genel Üretim Değeri İçindeki Payı (%)	0,9
<b>GENEL ÜLKE ÜRETİM DEĞERİ</b>	<b>1.478.830.876.462</b>

Kaynak: TÜİK (2011-NACE REV-2)

### 1.9. Sektörün Ciro su

TÜİK verilerine göre mobilya sektörünün 2011 yılındaki ciro su 14,4 milyar TL olup, ülke geneli ciro suna oranı ise % 0.59'dur.

**Tablo 7: Mobilya Sektörü Ciro su (TL)**

	2011
<b>MOBİLYA SANAYİ TOPLAMI</b>	<b>14.402.100.364</b>
İmalat Sanayi İçindeki Payı (%)	1,9
<b>İMALAT SANAYİ TOPLAMI</b>	<b>740.285.930.428</b>
Genel Ciro İçindeki Payı (%)	0,59
<b>GENEL ÜLKE CİRO SU</b>	<b>2.416.000.071.776</b>

Kaynak: TÜİK (2011-NACE REV-2)

### 1.10.Sektörün Katma Değeri

TÜİK verilerine göre mobilya sektörünün 2011 yılındaki faktör maliyeti ile katma değeri 2,85 milyar TL olup, ülke geneli faktör maliyeti ve katma değerine oranı ise % 0.78'dir.

**Tablo 8: Mobilya Sektörü Katma Değeri (TL)**

	2011
<b>MOBİLYA SANAYİ TOPLAMI</b>	<b>2.854.598.812</b>
İmalat Sanayi İçindeki Payı (%)	2,1
<b>İMALAT SANAYİ TOPLAMI</b>	<b>129.906.093.939</b>
Genel Katma Değer İçindeki Payı (%)	0,78
<b>GENEL ÜLKE KATMA DEĞERİ</b>	<b>362.540.652.594</b>

Kaynak: TÜİK (2011-NACE REV-2)

### 1.11.Sektörün AR-GE Faaliyeti

TÜİK verilerine göre Türkiye’de Gayri Safi Yurtiçi Ar-Ge Harcaması 2011 yılında bir önceki yıla göre % 20,4 artarak 11.154.149.797 TL olmuştur. Türkiye’de Gayri Safi Yurtiçi Ar-Ge harcamasının Gayri Safi Yurtiçi Hasıla (GSYİH) içindeki payı % 0,86’dır.

**Tablo 9: Mobilya Sektöründe Ar-Ge Harcaması (TL)**

NACE Rev.2	Cari Harcamalar		Yatırım Harcamaları		Toplam
	Personel	Diğer Cari	Makine Teçhizat	Sabit Tesis	
<b>Mobilya İmalatı</b>	<b>7.995.797</b>	<b>4.470.874</b>	<b>1.043.600</b>	<b>326.392</b>	<b>13.836.663</b>

Kaynak: TÜİK-2012 Ekonomik Faaliyet ve Harcama Grubuna Göre Ticari Kesim AR-GE Harcaması (NACE REV.2 Kod:31)

Mobilya sektöründe 2011 yılı Ar-Ge harcamaları 15.408.667 TL olurken 2012 yılında ise %10,2 oranında azalarak 13.836.663 TL olmuştur. 2012 yılında sektörde yapılan Ar-Ge harcamalarının, Gayri Safi Yurtiçi Ar-Ge içindeki payı % 0,1’dir.

2012 yılında Gayri Safi Yurtiçi Ar-Ge harcaması 13.062.000.000 TL olarak gerçekleşmiştir. AR-GE harcamalarının % 45,1’i ticari kesim, % 43,9’u yükseköğretim ve %11’i kamu kesimi tarafından gerçekleştirilmiştir.

### 1.12.Sektörün Elektrik Tüketimi

Ağaç işleri ve kağıt sanayi sektörünün elektrik tüketimi 2011 yılında 4.442.091 MWh olmuştur. Elektrik tüketimi 2012 yılında, 2011 yılına göre %1,3 oranında artarak 4.502.414 MWh olarak gerçekleşmiştir.

**Tablo 10: Ağaç İşleri ve Kağıt Sanayi Sektöründe Elektrik Tüketimi (MWh)**

	2009	2010	2011	2012
Ağaç İşleri ve Kağıt Sanayi	3.471.923	4.063.082	4.442.091	4.502.414
İmalat sanayi içerisindeki payı (%)	4,9	5,1	5,0	4,8
<b>SANAYİ TOPLAMI</b>	<b>70.470.076</b>	<b>79.330.651</b>	<b>87.980.191</b>	<b>92.301.731</b>
<b>TÜRKİYE NET TÜKETİMİ</b>	<b>156.894.070</b>	<b>172.050.628</b>	<b>186.099.551</b>	<b>194.923.349</b>

Kaynak: TEDAŞ-2012

### 1.13. Sektörün Dış Ticareti

Mobilya sektörü, mevcut üretim potansiyeli, kapasitesi, işyeri sayısı ve yarattığı istihdam bakımından önemli olmasına rağmen ihracat rakamları düşük kalmaktadır.

Türkiye’de mobilya sektörü 2001 yılından itibaren dış ticarete fazla vermeye başlamıştır. Yıllar içerisinde iç piyasada yaşanan daralmalar ve krizler ihracat ile aşılmaya çalışılmıştır.

TÜİK verilerine göre, mobilya ihracatında son yıllarda en büyük pazar Irak olmuştur.

Bu ülkeye 2012 yılında 388 milyon \$ mobilya ihracatı gerçekleşmiş, 2013 yılında ise 444 milyon \$ mobilya ihracatı yapılmıştır.

2013 yılında en fazla ihracat Irak, Libya, Azerbaycan, Almanya ve Fransa'ya yapılmıştır.

İhracatın bölgelerimize göre dağılımında Kayseri ve İstanbul'un ardından İnegöl, üçüncü sırada yer almaktadır. İzmir sahip olduğu ulaşım kolaylığı ve limanı ile ihracatta önemli atılımlar yapmaktadır.

Ülkemizdeki toplam mobilya ihracatı, 2012 yılında 1.819.168.544 \$, 2013 yılı geçici verilere göre de 2.131.326.479 \$ olarak gerçekleşmiştir.

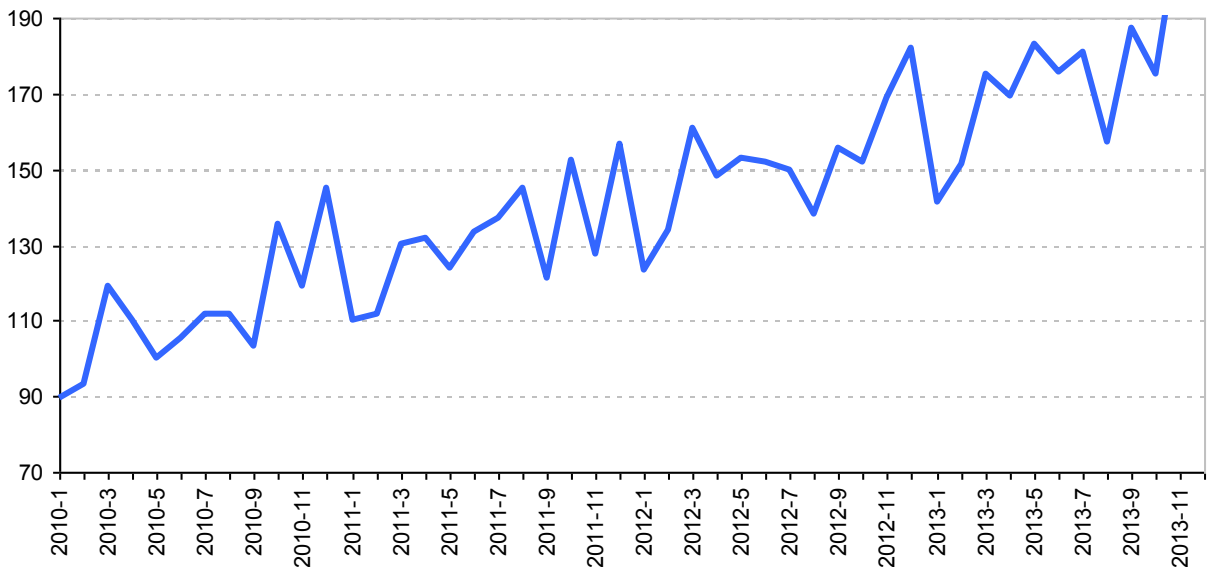
**Tablo 11: Mobilya Sektöründe Yıllara Göre Aylık İhracat Rakamları**

AYLAR	YILLAR			
	2010 (Bin \$)	2011 (Bin \$)	2012 (Bin \$)	2013(*) (Bin \$)
Ocak	89.777	110.120	123.351	141.633
Şubat	93.280	111.941	134.254	151.647
Mart	119.174	130.150	161.177	175.233
Nisan	110.002	132.084	148.588	169.288
Mayıs	99.972	124.129	152.923	183.251
Haziran	105.619	133.627	151.736	175.337
Temmuz	111.728	137.110	149.588	180.706
Ağustos	111.762	145.364	138.455	157.403
Eylül	103.258	121.418	155.893	187.534
Ekim	135.592	152.407	151.815	175.229
Kasım	119.320	127.614	168.834	215.036
Aralık	144.961	156.775	181.949	219.024

Kaynak: TÜİK (\*2013 yılı verileri geçicidir.)

Tablo 11'den anlaşılacağı üzere 2013 yılı ikinci altı aylık döneminde 2012 yılı aynı dönemine göre ihracatta artış görülmektedir

**Şekil 2: 2010–2013 Yılları Mobilya İhracatı (Milyon \$)**



Kaynak:TÜİK

**Tablo 12: Mobilya Sektörü İhracatı (Bin\$)**

	2009	2010	2011	2012	2013*
<b>MOBİLYA SANAYİ</b>	<b>1.138.422</b>	<b>1.344.179</b>	<b>1.582.744</b>	<b>1.819.168</b>	<b>2.131.326</b>
İmalat Sanayi İçindeki Payı (%)	1,1	1,2	1,2	1,2	1,5
<b>İMALAT SANAYİ TOPLAMI</b>	<b>95.449.246</b>	<b>105.466.686</b>	<b>125.962.536</b>	<b>143.289.527</b>	<b>141.438.135</b>
Genel İhracat İçindeki Payı (%)	1,1	1,1	1,1	1,1	1,4
<b>GENEL İHRACAT</b>	<b>102.142.613</b>	<b>113.883.219</b>	<b>134.906.868</b>	<b>152.560.774</b>	<b>151.868.550</b>

Kaynak: TÜİK (ISIC Rev 3-2013\*verileri geçicidir.)

Mobilya sektörü ihracatı 2012 yılında 1,81 milyar \$ olarak gerçekleşmiştir. 2013 yılında ise ihracatımız 2012 yılına göre % 17 oranında artarak 2,13 milyar \$ olarak gerçekleşmiştir.

AB ülkeleri mobilya ithalatımızın büyük bir kısmını sağlamaktadır. 2013 yılında AB içerisinde en fazla ithalat yapılan ülkeler 114,7 milyon \$ ile İtalya, 94,6 milyon \$ ile Almanya ve 54,7 milyon \$ ile Polonya'dır.

Çin sahip olduğu maliyet avantajı ile 2012 yılında 244,9 milyon \$ ile % 34'lük kısmını, 2013 yılında ise 267,9 milyon \$ ile % 31,9'lük kısmını karşılıyarak ithalatımızda ilk sırada yer almaktadır.

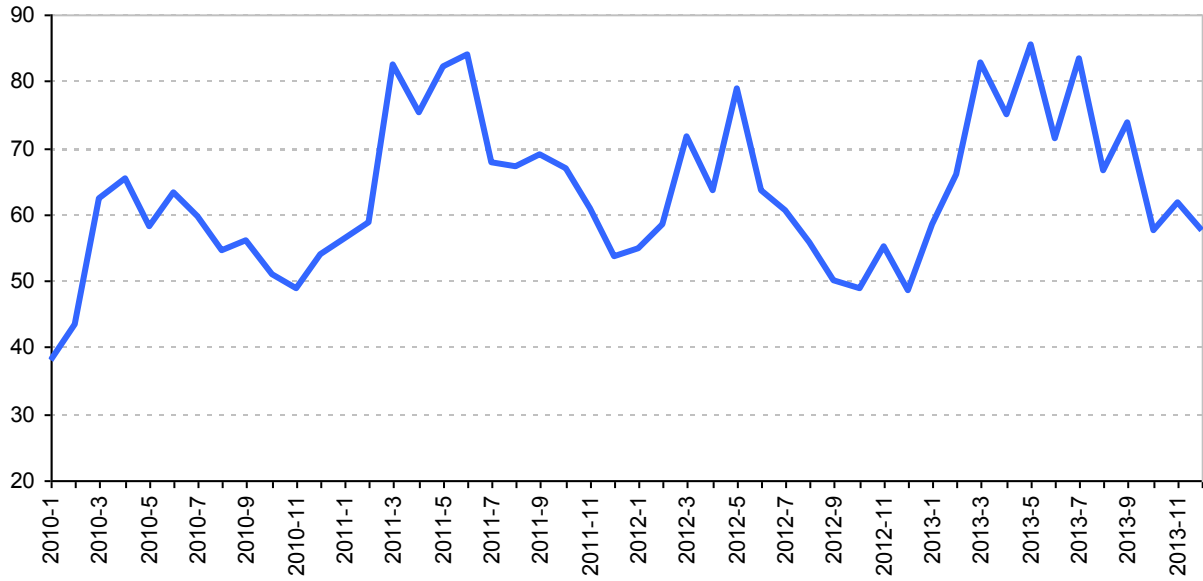
**Tablo 13: Mobilya Sektöründe Yıllara Göre Aylık İthalat Rakamları**

AYLAR	YILLAR			
	2010 (Bin \$)	2011 (Bin \$)	2012 (Bin \$)	2013(*) (Bin \$)
Ocak	38.079	56.344	54.970	58.505
Şubat	43.482	58.790	58.491	65.933
Mart	62.419	82.624	71.764	82.866
Nisan	65.483	75.433	63.768	75.043
Mayıs	58.275	82.264	78.956	85.647
Haziran	63.324	84.096	63.644	71.437
Temmuz	59.752	67.870	60.677	83.516
Ağustos	54.400	67.150	55.882	65.662
Eylül	56.113	68.990	50.081	73.825
Ekim	51.018	66.937	48.793	57.713
Kasım	48.763	60.971	55.298	61.745
Aralık	54.047	53.580	48.642	57.644

Kaynak: TÜİK ( 2013\* yılı verileri geçicidir.)

Tablo 13'den anlaşılacağı üzere, 2013 yılı ikinci altı aylık döneminde 2012 yılı aynı dönemine göre ithalatta artış görülmektedir

Şekil 3: 2010–2013 Yılları Mobilya İthalatı (Milyon \$)



Kaynak: TÜİK

Tablo 14: Mobilya Sektörü İthalatı (Bin\$)

	2009	2010	2011	2012	2013*
<b>MOBİLYA SANAYİ</b>	518.692	655.162	825.044	710.960	839.542
İmalat Sanayi İçindeki Payı (%)	0,46	0,45	0,44	0,40	0,42
<b>İMALAT SANAYİ TOPLAMI</b>	111.030.525	145.366.975	183.930.286	176.228.091	196.813.697
Genel İthalat İçindeki Payı (%)	0,36	0,35	0,34	0,30	0,35
<b>GENEL İTHALAT</b>	140.928.421	185.544.332	240.841.676	236.536.948	251.650.560

Kaynak: TÜİK (ISIC Rev 3-2013\*verileri geçicidir.)

Mobilya sektörü ithalatı 2012 yılında 710 milyon \$ olmuş, 2013 yılında ise bir önceki yıla göre % 18 oranında artarak 839 milyon \$ olmuştur.

Tablo 15: Mobilya Ürünlerinin Yıllara Göre Bazı Ülkelere Dış Ticareti ( Bin \$)

YILLAR	ÜLKELER	İhracat Bin (\$)	İthalat Bin(\$)	Ticari Denge Bin(\$)
2012	FRANSA	83.018	35.497	47.521
	HOLLANDA	51.488	4.569	46.919
	ALMANYA	144.134	66.907	77.227
	İTALYA	28.944	79.391	-50.447
	POLONYA	7.366	47.428	-40.062
	IRAK	388.747	116	388.631
	ÇİN	609	244.975	-244.366
	SUUDİ ARABİSTAN	62.954	202	62.752
	RUSYA FED.	56.153	985	55.168
	AZERBAYCAN	127.526	14	127.512
	LİBYA	162.978	0	162.978
<b>YIL TOPLAMI</b>	<b>1.113.917</b>	<b>480.084</b>	<b>633.833</b>	

2013(*)	FRANSA	103.474	40.261	63.213
	HOLLANDA	45.023	4.457	40.566
	ALMANYA	132.503	94.607	37.896
	İTALYA	32.528	114.771	-82.243
	POLONYA	6.864	54.764	-47.900
	IRAK	444.110	123	444.233
	ÇİN	1.401	267.922	-266.521
	SUUDİ ARABİSTAN	77.568	15	77.553
	RUSYA FED.	96.101	971	95.130
	AZERBAYCAN	161.418	8	161.410
	LİBYA	231.844	0	231.844
	<b>YIL TOPLAMI</b>	<b>1.332.834</b>	<b>577.899</b>	<b>754.935</b>

Kaynak: TÜİK ISIC REV3-( 2013\* verileri geçicidir.)

Tablo 15'den anlaşılacağı üzere, 2012 yılı ve 2013 yılı verilerine göre en fazla ihracat yapılan ülke Irak olmuştur. Aynı dönem içerisinde en fazla ithalat yapılan ülke ise Çin olmuştur.

#### 1.14.Sektörün Maliyet Bileşenleri (enerji, işgücü, hammadde, vb.genel değerlendirmeler, oransal veriler, tespitler vb.)

Mobilya sektöründe inovasyonla birlikte büyük işletmelerde otomasyona geçiş gerçekleşmektedir. Bu durum, daha fazla enerji emisyonuna neden olduğundan işletmelerde üretim maliyetlerini etkilemektedir.

Uzun vadede enerji maliyetleri ihracat maliyetlerini etkilediğinden üreticiler için dezavantaja neden olmaktadır.

Ülkemizde ulaşım ağı genelde karayolu ve demiryolu ağırlıklıdır. Mobilya ürünlerinin geniş hacimli, darbelere karşı hassas olması nedeniyle ağırlığı fazla olmamakla birlikte çok alan kaplamaktadır. Ürünlerin özelliğinden dolayı, kamyon ile taşıma yapıldığında alan sınırlamasının olması taşıma maliyetlerini artırmakta ve rekabet gücünü olumsuz etkileyen önemli bir unsur olarak ortaya çıkmaktadır.

Mobilya sektörü üreticileri genel olarak demiryolu tesislerine ulaşmak için ikinci bir taşıma aracı kullanmak zorunda kalmaktadır. Aktarmalı taşıma nedeniyle her iki taşıma sistemi de mobilya ürünlerinin maliyetlerini etkilemektedir. Ayrıca demiryoluna oranla karayolu taşımacılığı, maliyetleri % 20 oranında artırmaktadır.

Mobilya sektörü hammadde açısından yeterli değildir, yıllık hammadde (endüstriyel odun) ihtiyacının yaklaşık % 40 ve üretimde kullanılan diğer malzemelerin (kumaş, sünger v.b.) yoğunluğu ithal ürünlerden oluşmaktadır. Mobilya üretiminde hammadde komşu kuzey ülkelerle birlikte Afrika, Amerika ve Asya Pasifik ülkelerinden karşılanmaktadır.

Artan işçilik ve enerji maliyetleri, mobilya sektörünün yoğun emek isteyen bir sektör olması ve hammadde kaynaklarının azalması birçok gelişmiş ülkenin yavaş yavaş sektörden çekilmesine neden olmuştur. Bundan dolayı gelişmiş ülkeler üretimin bir bölümünü düşük-maliyetli ülkelere kaydırmış veya yeni yatırımları bu bölgelerde yapmaya başlamıştır.



Son yıllarda, sektörde büyük işletmelerin oluşması ve teknoloji yoğun çalışmaları nedeni ile kalifiye eleman sıkıntısı baş göstermiştir.

Sektördeki toplam maliyeti etkileyen üretim girdi oranları aşağıdaki tabloda verilmiştir.

**Tablo 16: Büyük Ölçekli İşletmelerin Ortalama Üretim Girdi Oranları**

Sınai maliyet	2008 yılı payı (%)
Hammadde- malzemeler	55
Enerji	2
Direkt İşçilik	8
Endirekt İşçilik	8
Amortisman	2
<b>Ticari maliyet</b>	
Genel idare giderleri	5
Satış pazarlama giderleri	15
Finansman giderleri	5
<b>Toplam maliyet</b>	100

Kaynak: MOSDER-2008

Tablo 16 'daki verilerden de anlaşılacağı üzere, işletmelerin en fazla kaynağı hammadde-malzemeler ve satış pazarlamaya ayırdığı görülmektedir.

### 1.15. Sektörün 2014–2023 Projeksiyonu

Mobilya sektörü, küreselleşme, teknoloji ve bilgiye kolay ulaşım sonucu yeni bir dönemin içinde bulunmaktadır.

İtalya, Almanya ve Çin'de olduğu gibi organize, sadece mobilyaya yönelik, ihtisaslaşmış üretim sahaları, entegre olmuş üretim ve bunlarla beraber çalışan AR-GE birimleri yapılması hedeflenmektedir.

Üniversitelerde eğitimin, mobilya pazarlaması, mobilya tasarımı, genel iç mimari olarak değil mobilya üretim ve istihdamına yönelik olması için işbirliği çalışmaları yapılmaktadır.

Mobilya sektörü ufuktaki hedefleri için 2023 yılını belirlemiştir. Sektör 2023'te 25 milyar \$ üretim, 10 milyar \$ ihracata ulaşmayı ve dünyanın ilk 10, Avrupa'nın ise ilk 5 büyük mobilya üreticileri arasında olmayı hedeflemektedir.

## 2. SEKTÖRÜN SON ALTI AYLIK DEĞERLENDİRMESİ

### 2.1 Son Dönemdeki Sektöre İlişkin Türkiye ve Dünyadaki Gelişmeler

Türkiye, mobilyada dünyaya farklı şekillerde açılmaktadır. İhracat yöntemlerinden biri, modern pazarlama teknikleriyle ulaşılan yurtdışı müşteriye yüksek miktarda satışları kapsamaktadır.

Son yıllarda sektör yurtdışında marka ve şirket satınalmaları, ayrıca tesis yatırımı ve satış mağazaları kurarak doğrudan o ülkenin tüketicisine ulaşmaya başlamıştır. Önümüzdeki dönemlerde firmaların yurt dışında mağaza ve dağıtım ağını yaygınlaştırması öngörülmektedir.

Sektör dernekleri tarafından 2013 yılında, İstanbul, Ankara, İzmir, Kayseri, Bursa ve İnegöl’de düzenlenen fuarlara yerli ve yabancı katılımcılar yoğun ilgi göstermiştir.

Ekonomi Bakanlığının desteği ile sektör dernek ve firmalarının, Çin, İtalya ve Almanya’da düzenlenen uluslararası fuarlara katılımı yoğun olmuştur. Ayrıca “Mobilya Sektöründe Uluslararası Rekabetçiliğin Geliştirilmesi Projesi” çerçevesinde Ekonomi Bakanlığı koordinasyonunda sektör dernekleri tarafından ihracatı artırma çalışmaları devam etmektedir.

Sektör 2013 yılında üretim hacmi, ihracat ve yeni pazarların değerlendirilmesi açısından son yılların en iyi seviyesine ulaşmıştır. Ülkelerle yapılan serbest ticaret antlaşmaları sektördeki firmaların pazar payını artmasına katkı sağlamıştır.

Mobilya sektörü 2013 yılı ihracatında bir önceki yıla göre % 27, ithalatında ise % 18 oranında artış olmuştur.

Sektör Batı Avrupa ülkelerinden azalan talebi Rusya, Orta Asya ve Orta Doğu ülkelerine yapılan ihracatlar ile dengelemiştir. Ayrıca Kuzey ve Güney Afrika ülkeleri ile orta vadede, Hindistan, Güney ve Kuzey Amerika’ya ise uzun vadede ihracatını artırmayı hedeflemektedir.

Sektör ülke pazarlarına yönelik proje çalışmaları yapmakta ve ihracatlarını bu yönde oluşturmaya çalışmaktadır.

### 2.2 Sektörün Üretim Endeksi Değerlendirmesi

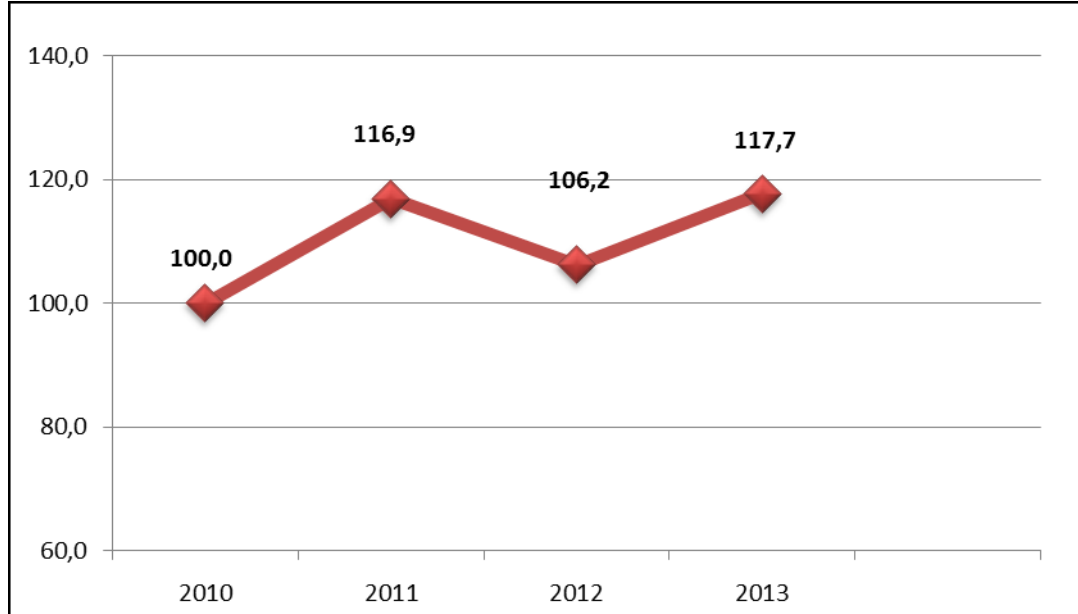
Mobilya imalatı sektöründe aylık sanayi üretim endeksi Tablo 17’den anlaşılacağı üzere 2013 yılı Ağustos ayında, 2012 yılı aynı dönemine göre % 14,3 Aralık ayında ise % 21,3 artış göstermiştir.

**Tablo 17: Mobilya Sektöründe Yıllara Göre Aylık Sanayi Üretim Endeksi (2010=100.0)**

Ay	2011	2012	2013
Ocak	92,0	94,7	86,9
Şubat	97,9	97,7	88,8
Mart	118,3	113,7	121,6
Nisan	120,0	108,0	122,8
Mayıs	127,8	114,7	127,1
Haziran	124,5	117,5	122,4
Temmuz	125,6	105,5	123,0
Ağustos	123,7	95,1	108,7
Eylül	124,9	111,7	142,0
Ekim	126,1	96,6	114,6
Kasım	103,4	115,7	128,4
Aralık	117,7	103,8	126,0
<b>Yıllık Ortalama</b>	<b>116,9</b>	<b>106,2</b>	<b>117,7</b>

Kaynak: TÜİK (NACE REV.2 2013)

Mobilya sektöründe aylık sanayi üretim endeksi 2012 yılı ortalaması 106,2 olarak gerçekleşmiş, 2013 yılı verilerine göre ortalama endeks 117,7 olmuştur.

**Şekil 4: Yıllara Göre Sanayi Üretim Endeksi (2010=100)**

Kaynak: TÜİK-2013

### 2.3 Sektörün Kapasite Kullanım Oranı Değerlendirmesi

Mobilya ve ahşap sanayi genelde küçük ölçekli işletmelerdir. Esnekliği yüksek tüketim mali olan mobilyaya olan talep ve kapasite kullanım oranları ekonomik dalgalanmalara paralel olarak inişli çıkışlı bir seyir izlemektedir.

Sektörün son 5 yıllık kapasite kullanım oranları ortalamalarına göre %70 üretim kapasitesi ile çalıştığı görülmektedir.

Mobilya sanayi kapasite kullanım oranları; 2011 yılında 72,5, 2012 yılında 69,7, 2013 yılı ortalaması 71,3 olmuştur.

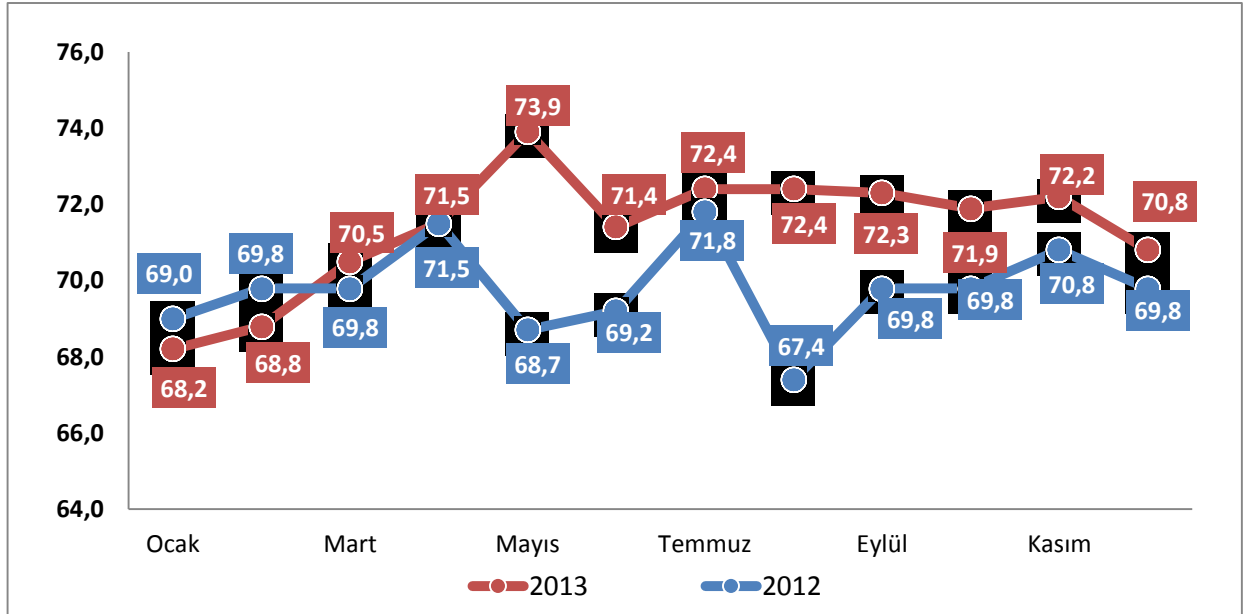
**Tablo 18: Mobilya Üretiminde Ortalama Kapasite Kullanım Oranları (%)**

Yıllar	2009	2010	2011	2012	2013
Üretim Değeri Ağırlıklı	66,9	70,4	72,5	69,7	71,3

Kaynak: TCMB (NACE REV.2 Kod: 31)

Tablo 18'den anlaşılacağı üzere, 2013 yılı kapasite kullanım oranı ortalaması 2012 yılı ortalama değerinden % 2,2 oranında yüksek olduğu görülmektedir.

**Şekil 5: Aylık Kapasite Kullanım Oranı (İmalat Sanayi Ağırlıklı)**



Kaynak: TCMB (NACE REV.2 Kod:31)

Şekil 5'ten anlaşılacağı üzere 2013 yılı ikinci altı aylık dönemde 2012 yılı aynı dönemine göre kapasite kullanım oranlarında artış olmuştur.

## 2.4 Sektörün İhracat ve İthalat Değerlendirmesi

Mobilya sektörü, firma sayısı, istihdam ve artan ihracat değeri ile önemli bir imalat sanayisidir. Mobilya ihracatı 2009 yılındaki ekonomik kriz nedeniyle yaşanan küçük düşüş dışında, son beş yıldır sürekli artış göstermiştir.

2013 yılında sektörün ülkemiz toplam ihracatındaki payı %1,4 civarındadır.

Küresel marka çalışmalarına hız veren ve ülkemiz sanayine önemli bir katkı veren mobilya sektörü dış ticaret dengesi artı olan sektörlerimizdendir.

Mobilya ihracatımızın çoğunluğu Avrupa ve Ortadoğu ülkelerine yapılmaktadır. Dış ticaret verileri genel olarak incelendiğinde ihracatın yakın komşulara yapıldığı, ithalatın ise uzak ülkelerden gerçekleştirildiği görülmektedir.

Mobilya ithalatı yapılan ülkelerin başında AB ülkeleri ve Çin gelmektedir, Çin tek başına 2013 yılı verilerine göre toplam mobilya ithalatımızın % 31,9'unu karşılamıştır. Avrupa Birliği ülkeleri toplam mobilya ithalatında %50'nin üzerinde pay alarak ağırlıklı yerini korumaktadır.

İthal edilen başlıca ürün grupları; Diğer mobilyalar aksam ve parçaları, oturmaya mahsus mobilyalar aksam ve parçaları, şilte mesnetleri, yatak takımı eşyaları, tıp, cerrahi ve dişçilikte kullanılan mobilyalar olarak sıralanmaktadır.

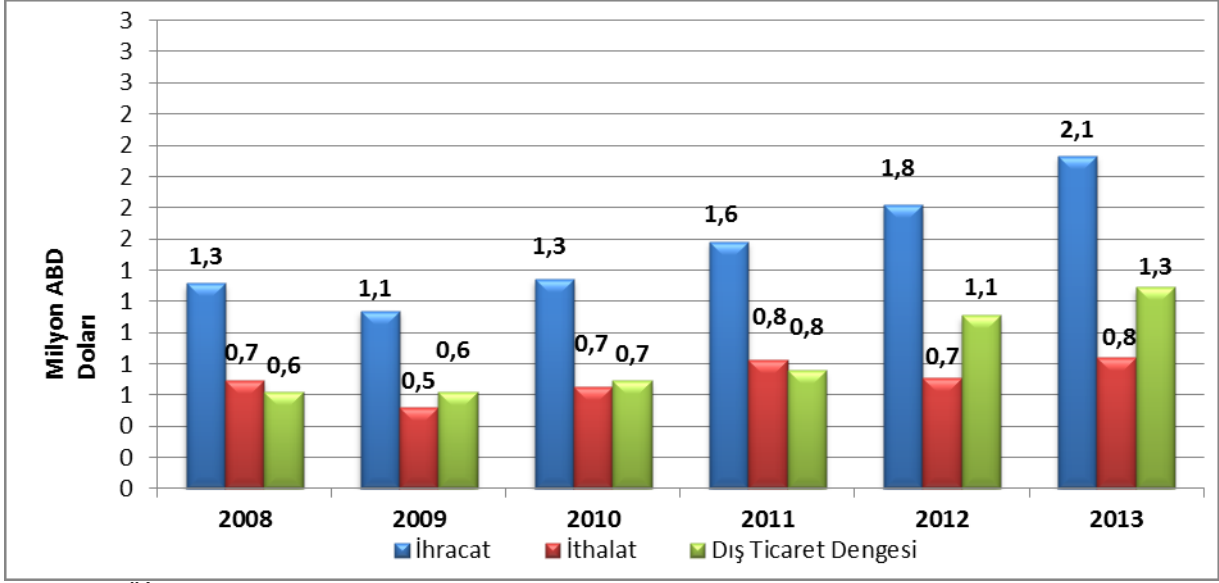
**Tablo 19: Mobilya Endüstrisi Dış Ticaret Dengesi ( Bin \$)**

YILLAR	İHRACAT (BİN \$)	İTHALAT (BİN \$)	DIŞ TİCARET DENGESİ (BİN \$)	HACİM (BİN \$)
2008	1.316.770	696.882	619.887	2.013.652
2009	1.138.422	518.692	619.730	1.657.114
2010	1.344.179	655.162	689.017	1.999.341
2011	1.582.744	825.056	757.688	2.407.800
2012	1.819.168	710.970	1.108.198	2.530.138
2013	2.131.326	839.542	1.291.784	2.970.868
<b>Toplam</b>	<b>9.332.609</b>	<b>4.246.304</b>	<b>5.086.304</b>	<b>13.578.913</b>

Kaynak: TÜİK -2013

2012 yılında dış ticaret dengesi 1,1 milyar \$, 2013 yılı verilerine göre de 1,29 milyar \$ artı değerde olmuştur.

Şekil 6: Yıllara Göre Mobilya İhracatı- İthalatı Grafiği

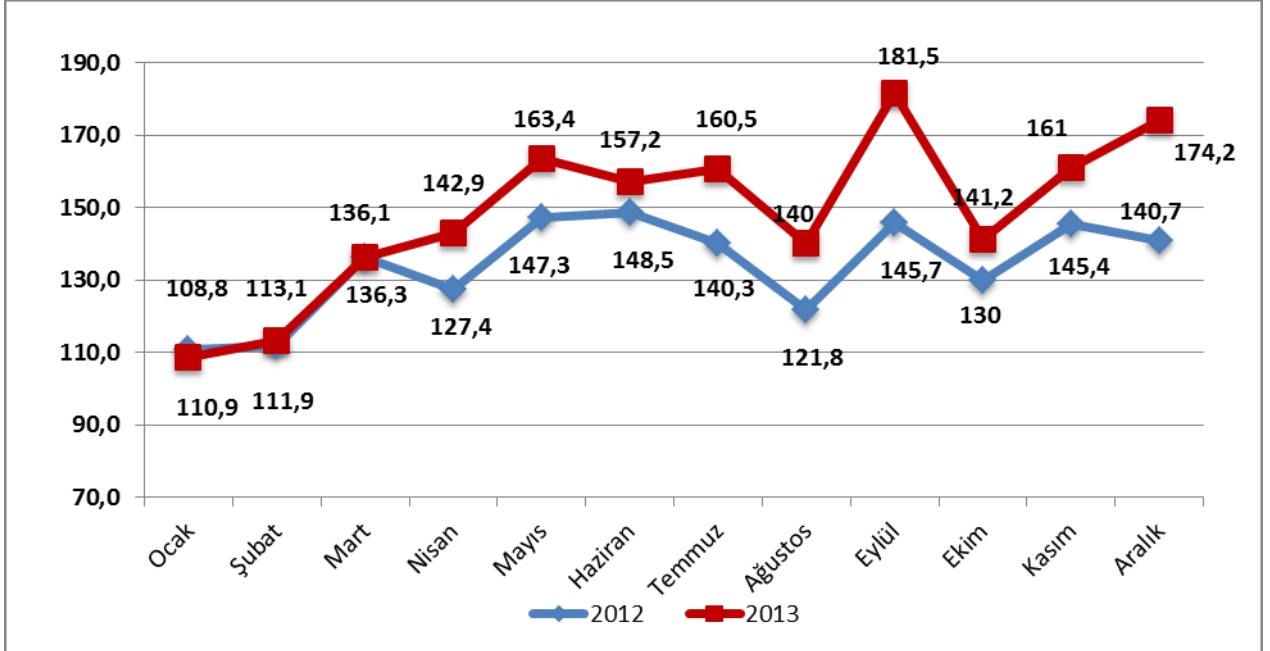


Kaynak: TÜİK-2013

## 2.5 Sektörün Ciro Endeksi Değerlendirmesi

Mobilya sektöründe aylık ciro endeksi 2013 yılı Eylül ayında bir önceki yılın aynı ayına göre % 24,5 ,Aralık ayında ise % 23,8 artış göstermiştir.

Şekil 7: Mobilya Sanayi Ciro Endeksi (2010=100)



Kaynak: TÜİK(NACE Rev2- 2013)

**KAYNAKÇA**

Ekonomi Bakanlığı Dış Ticaret Verileri  
MOBSAD Sektör Verileri  
MOSDER Sektör Verileri  
OAİB Değerlendirme Raporu (2011)  
TCMB İmalat Sanayi Kapasite Kullanım Oranı Aylık Toplu Sonuçları  
TOBB Sektör Haber Bültenleri  
TOBB Mobilya Ürünleri Meclisi Sektör Raporu (2013)  
Türkiye İstatistik Kurumu Veri Tabanı